

- 1** Lavez-vous soigneusement les mains. À l'aide d'un tampon imbibé d'alcool, désinfectez la zone de peau que vous a recommandée le personnel médical pour l'injection.

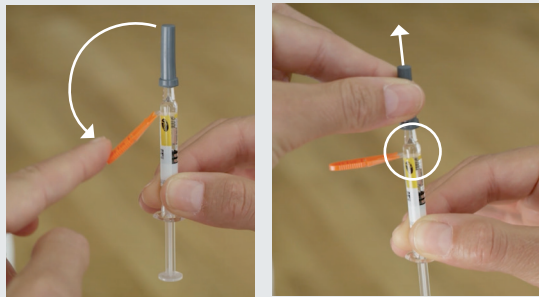


Pour éviter les irritations cutanées, changez si possible le site d'injection chaque jour.

- 2** Prenez la seringue emballée, enlevez la feuille de protection et sortez la seringue de l'emballage.



- 3** Repliez d'abord le protège-aiguille rouge de la seringue. Enlevez ensuite le capuchon de protection gris en le retirant dans l'axe de l'aiguille.



La bulle d'air enfermée dans la seringue permet de vider complètement la seringue et ne doit pas être éliminée.

- 4** Soulevez la peau au niveau du site désinfecté en formant un pli cutané entre le pouce et l'index.



Le pli cutané ne doit pas être relâché pendant l'injection.

- 5** Enfoncez l'aiguille verticalement et complètement dans le pli cutané. Chez un patient très mince ou musclé, un angle d'injection plus faible (45° env.) peut être choisi.



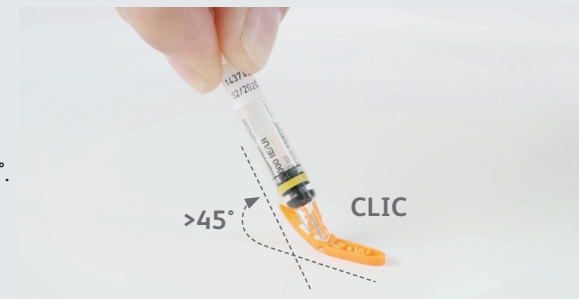
Si la piqûre provoque une douleur vive, c'est que vous avez touché un nerf cutané ou un vaisseau sanguin. Retirez la seringue et déplacez-la légèrement pour piquer à un autre endroit de la zone déjà désinfectée.

- 6** Injectez lentement et complètement tout le contenu de la seringue sous la peau. Attendez ensuite au moins une seconde avant de retirer l'aiguille lentement et verticalement. Ne relâchez que maintenant le pli cutané.



L'injection du médicament peut provoquer une sensation de brûlure. Cela n'est pas inhabituel; pour l'atténuer, injectez plus lentement.

- 7** Pressez fermement le dispositif protège-aiguille contre une surface dure afin d'y loger l'aiguille. Pliez l'aiguille jusqu'à ce que l'angle formé soit supérieur à 45°. Celle-ci se bloque dans le protège-aiguille avec un « clic » nettement audible.



- 8** Nous vous conseillons d'éliminer la seringue utilisée dans un récipient résistant prévu à cet effet.

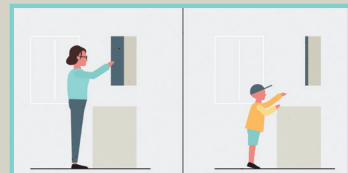


- 9** Tamponnez légèrement le site de l'injection à l'aide d'un tampon de coton.

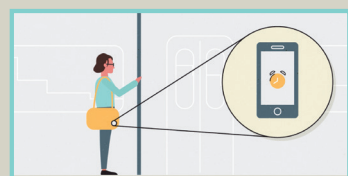


Évitez de frotter ou de gratter le site d'injection. Un pansement n'est généralement pas nécessaire, mais, si vous le souhaitez, il est possible d'en appliquer un sur le site d'injection.

INFORMATIONS SUPPLÉMENTAIRES ET CONSEILS UTILES



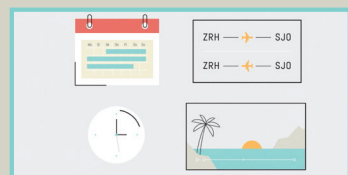
Conservez Fragmin® à température ambiante et hors de la portée des enfants. N'utilisez pas les seringues au-delà de la date imprimée sur l'emballage figurant après la mention «EXP».



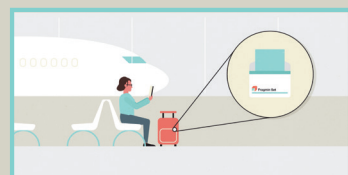
Il est très important d'utiliser Fragmin® avec régularité et conformément aux instructions du médecin. Faites de la médication une partie intégrante de votre vie quotidienne. La fonction de rappel de votre téléphone portable peut par exemple vous être utile à cet égard.



Tenez un journal et assurez-vous d'avoir suffisamment de seringues à la maison pour effectuer votre traitement avec régularité.



Si vous prévoyez de partir en vacances, en week-end ou de participer à un événement spécial, planifiez impérativement à l'avance, car le risque d'oublier d'utiliser le médicament est particulièrement grand dans de telles situations. En cas de décalage horaire lié à un voyage, veuillez noter que Fragmin® doit être administré toutes les 24 heures.



Si vous prévoyez de prendre l'avion pendant le traitement par Fragmin®, vous pouvez demander à votre médecin de vous remettre un set Fragmin® qui contient aussi un formulaire douanier pour le transport en bagage à main.

VIDÉO SUR L'AUTO-ADMINISTRATION DE FRAGMIN®

Les informations détaillées sur l'utilisation de Fragmin® sont également disponibles sous forme de vidéo. Scannez le code QR pour accéder au site Internet.

www.fragmin.ch

Code d'accès: 1010



Pfizer AG
Schärenmoosstrasse 99
8052 Zürich
www.pfizer.ch

PP-FRA-CHE-0335 Juni 2021

INSTRUCTIONS POUR L'UTILISATION DE FRAGMIN®

Votre médecin vous a prescrit Fragmin®. Fragmin® est injecté une fois par jour dans le tissu situé sous la peau (injection sous-cutanée). La posologie et la durée du traitement sont déterminées par votre médecin.

Les instructions suivantes vous montrent comment utiliser Fragmin® correctement. Dans tous les cas, respectez les consignes de votre médecin. De plus, lisez la notice d'emballage qui contient de plus amples informations. Si vous avez des questions, veuillez vous adresser à votre médecin ou à un/une professionnel/le de la santé dans votre pharmacie.

Date du début du traitement: _____

Durée du traitement, jusqu'au: _____

Dose de Fragmin® (UI): _____

MARCHE À SUIVRE

Avant l'injection, préparez le matériel nécessaire.

- 1 seringue de Fragmin® emballée
- 1 tampon imbibé d'alcool
- 1 petit tampon de coton
- 1 récipient pour l'élimination
- Évent. 1 petit pansement



L'emballage de Fragmin® représenté n'est qu'un exemple; il peut être différent en fonction du dosage.

Le personnel médical spécialisé ou votre pharmacie peut mettre à votre disposition des récipients appropriés pour l'élimination de la seringue usagée.